

# Изучение видового состава слепней города Ишима и его окрестностей путем применения различных ловушек



Автор работы : Гиблер Анна  
Евгеньевна  
7 класс МАОУ СОШ № 7 г.Ишима

Научные руководители: Тарицына  
Татьяна Владимировна, учитель  
биологии и химии МАОУ СОШ  
№7 г. Ишима Тюменской области ,

Столбов Виталий Алексеевич,  
кандидат биологических наук,  
доцент кафедры зоологии и  
эволюционной экологии животных  
ТюмГУ



*Слепни, доставляющие неудобства людям, работающим  
у реки*

**Цель работы:** изучение видового состава, численности и особенностей экологии слепней на территории и в окрестностях г.Ишима путем применения различных ловушек для сбора двукрылых.

**Задачи:**

1. Исследовать эффективность применения различных методов отлова слепней.
2. Определить видовой состав слепней на исследуемой территории с выявлением доминирующих видов.
3. Выявить сезонную и суточную динамику активности слепней.
4. Сопоставить полученные результаты с литературными данными и сделать выводы по работе.

**Гипотеза:** Мы предполагаем, что разные виды ловушек обладают различной эффективностью в зависимости от особенности биологии и экологии слепней.

**Объект исследования** – слепни, отловленные в г.Ишиме.

**Предмет исследования** - ловушки для сбора двукрылых насекомых.

**Определение слепней** проводили по монографии Н.Г. Олсуфьева «Слепни (*Tabanidae*). Фауна СССР. Двукрылые насекомые» (1977г).

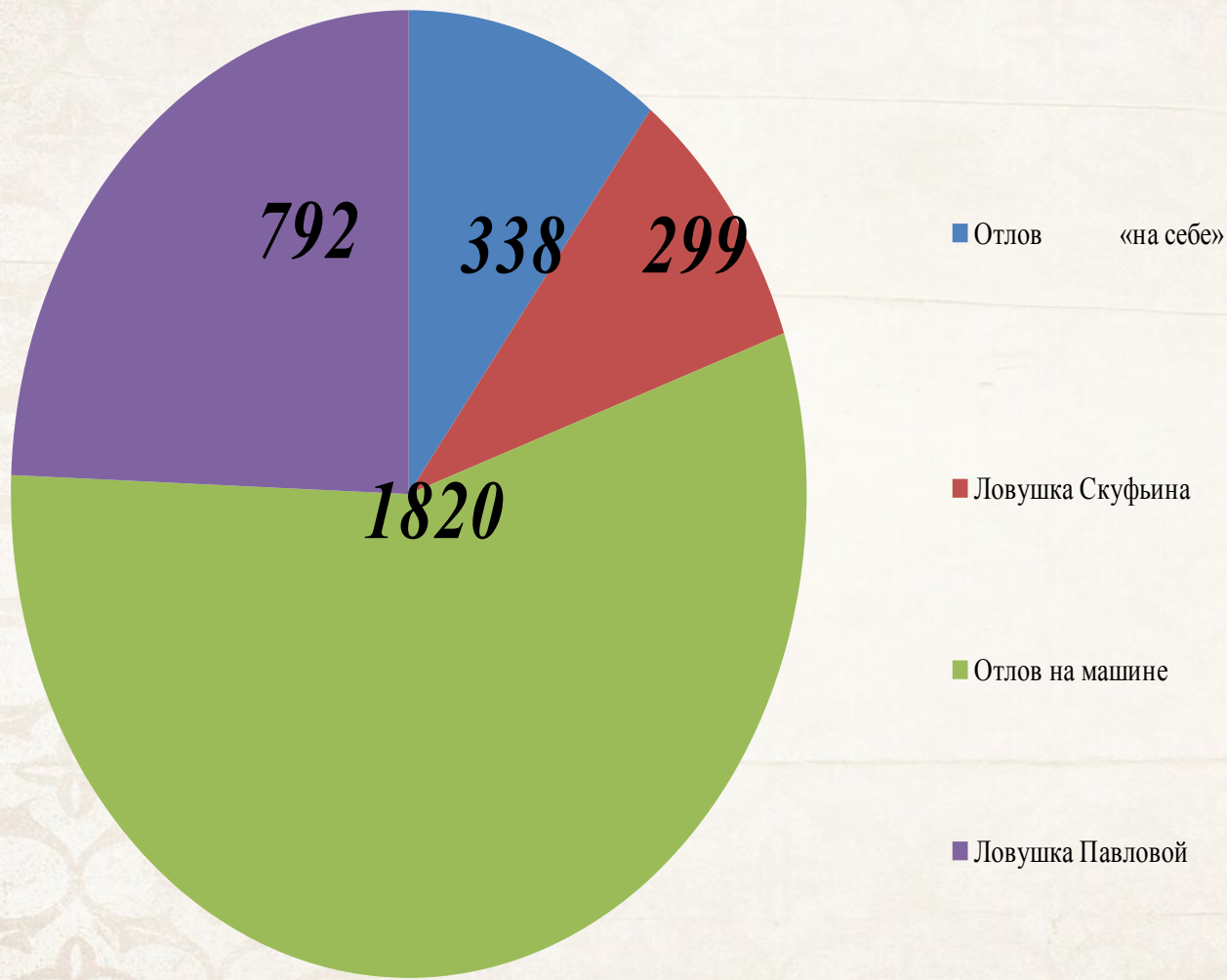


*Ловушка Скуфьина*

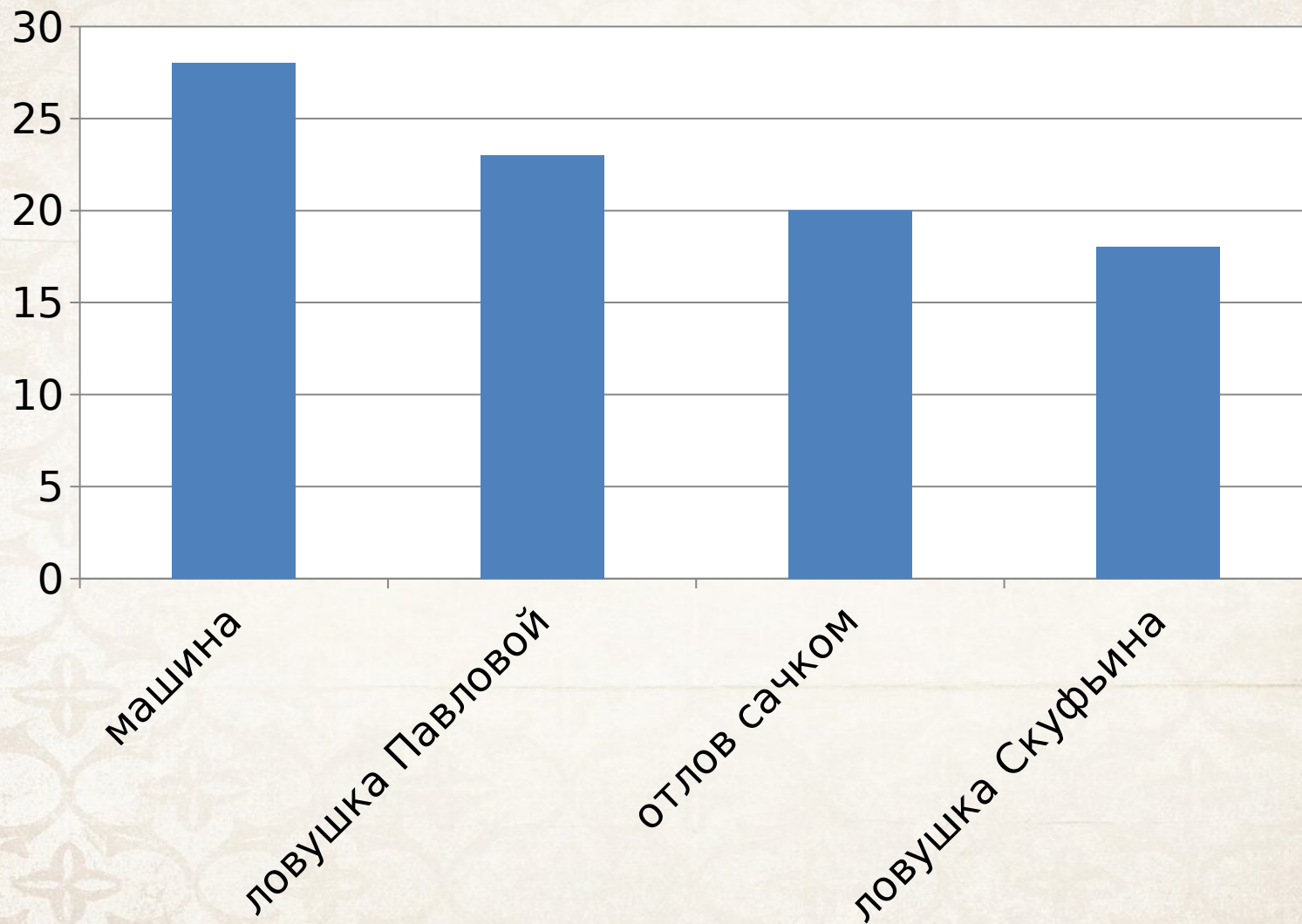


*Ловушка Р.П. Павловой*

## Исследование эффективности различных методов вылова слепней



**Количественное соотношение видов  
слепней на разных ловушках**





*Пастбище*



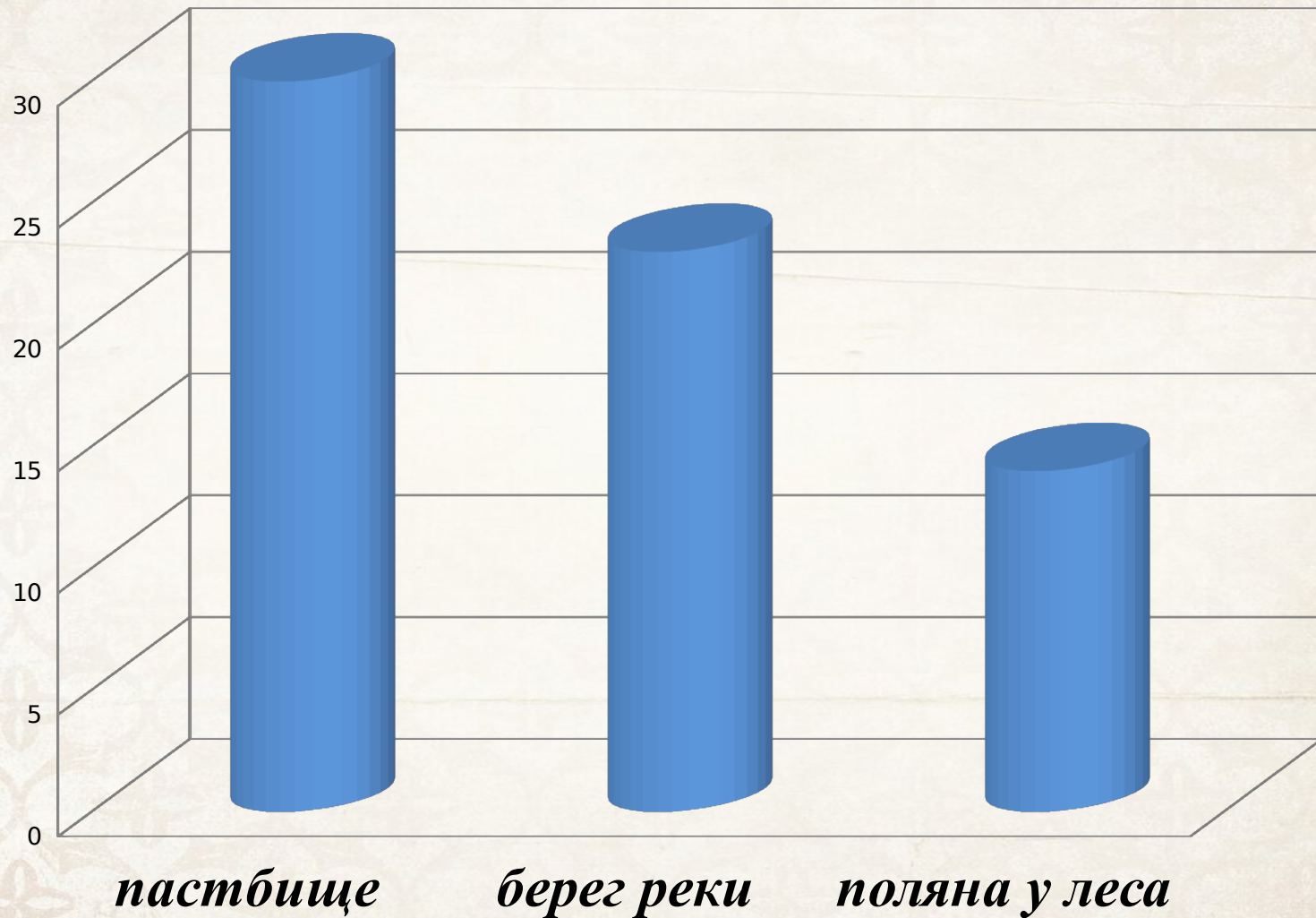
*Берег реки*



*Поляна у леса*



## *Видовое разнообразие слепней на биотопах г.Ишима*



## *Видовое соотношение слепней на разных биотопах*



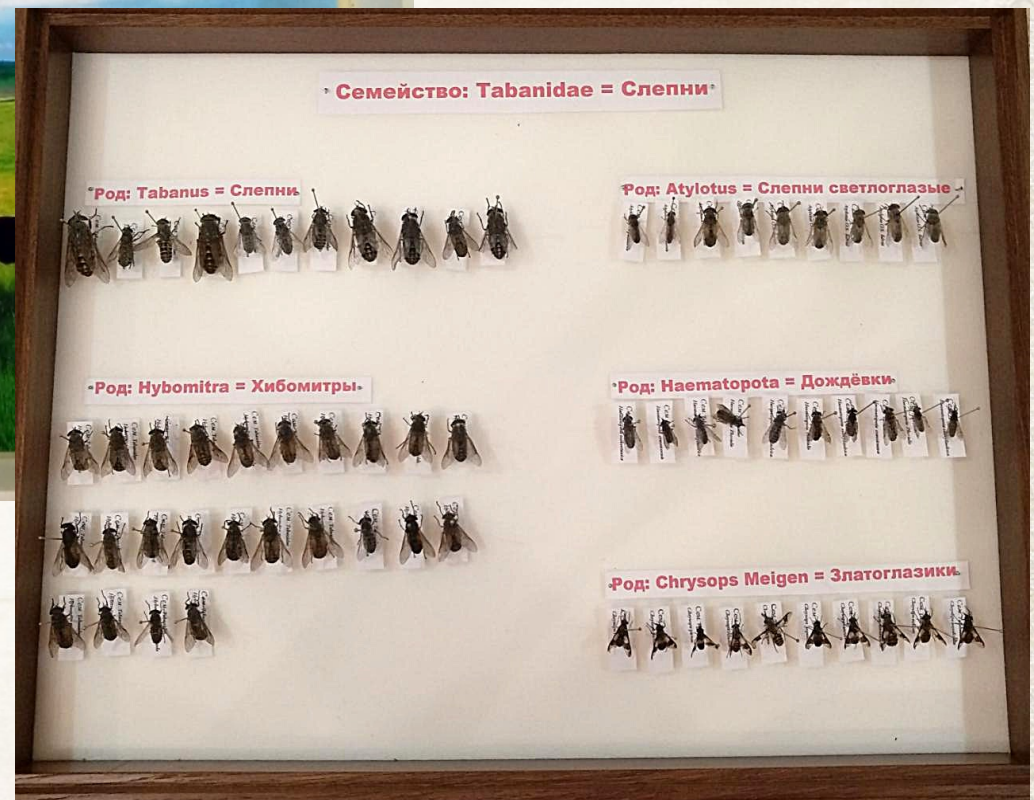
## ***Выводы***

В результате проведенных нами исследований, обработки полевых сборов и анализа литературных данных установлено, что фауна слепней города Ишима и его окрестностей представлена 32 видами, относящихся к 5 родам: *Chrysops* (6 видов), *Tabanus* (6 видов), *Atylotus* (3 вида), *Hybomitra* (13 видов), *Haematopota* Mg. (4 вида). В результате работы проведена оценка эффективности различных методов вылова слепней. Самым эффективным методом в количественном отношении оказался отлов на черном автомобиле; на втором месте по эффективности - ловушка Раисы Петровны Павловой, на третьем месте отлов энтомологическим сачком; малоэффективная по количеству пойманных слепней - ловушка Скуфьина. Распределение видового состава слепней на разных ловушках очень отличается. Есть виды, которые попались только на ловушку Павловой, есть такие которые попались только на сачок, и так же есть виды, которые попались только на машину.

Таким образом, только ***использование разнообразных методов сбора и учета слепней может дать полную картину видового разнообразия слепней г.Ишима и его окрестностей***

Массовый лёт слепней отмечен с 29 июня по 29 июля, и составил 31 день. Общая продолжительность лёта слепней была отмечена с 16 июня до 15 августа и составила 52 дня.

Продолжительность суточной активности слепней в начале сезона составляет 9-10ч. (с 9 до 19 часов), в период массового лёта - 14 ч. (с 7 до 21 часа), а в конце сезона сокращается до 7ч. (с 11 до 17 часов).



**Коллекции « Слепни- переносчики опасных заболеваний , передаваемых от животного к человеку**

## Литературные источники

1. Виолович Н.А. Слепни Сибири. – Новосибирск: Наука, 1968. – 284 с.
2. Методические рекомендации по применению ловушек для сбора, учета численности и истребления слепней на пастбищах. С.Д. Павлов, Р.П. Павлова. – М.: ВАСХНИЛ, 1986. – 18 с.
3. Олсуфьев Н.Г. Слепни (семейство *Tabanidae*): Фауна СССР. Т. 7. – Л.: Наука, Ленингр. отделение, 1977. – 436 с.
4. Павлова Р.П. Слепни (*Diptera, Tabanidae*) Тюменской области (фауна и биологические основы к разработке мер борьбы): Автореф. дис.к.б.н. – М., 1972. – 24 с.
5. Павлова Р.П. Биоэкологические основы защиты крупного рогатого скота от слепней (*Diptera, Tabanidae*): Дис.д-р.б.н. – Тюмень, 2000. – 372 с.
6. Павлова Р.П., Хлызова Л.А., Латкин С.В. Фаунистический обзор слепней (*Diptera: Tabanidae*) на пастбищах южной зоны Тюменской области // Российский паразитологический журнал. Выпуск № 1, 2012. С. 34-41.
7. Павлов С.Д. Методические рекомендации по применению ловушек для сбора, учета численности и истребления слепней на пастбищах / С.Д. Павлов, Р.П. Павлова
8. Павлова Р.П. Видовой состав и численность слепней южной тайги Тюменской области / Р.П. Павлова // Проблемы ветеринарной санитарии: Тр. ВНИИВС.-М., 1968.-Т. 31.-С. 10-110. Тюмень, 1971. - Вып. 3. - С. 40-53.7.АСХНИЛ. Отделение ветеринарии. М., 1986.-18с.
9. Скуфьин К.В. Методы сбора и изучения слепней / К.В. Скуфьин. Л.: Наука, Ленингр. отд., 1973. - 104 с.
10. Янышева Л.З. Методы сборов слепней / Л.З Янышева, Р.М. Цой // Вестник Тюменского гос. ун-та. - 2006. - № 5. - С. 26-30.